



รายงานสถานการณ์ภัยแล้งและภัยพิบัติ ฉบับที่ 215

ประจำวันที่ 18 กันยายน 2559

และผลการปฏิบัติการฝนหลวงประจำวันที่ 17 กันยายน 2559

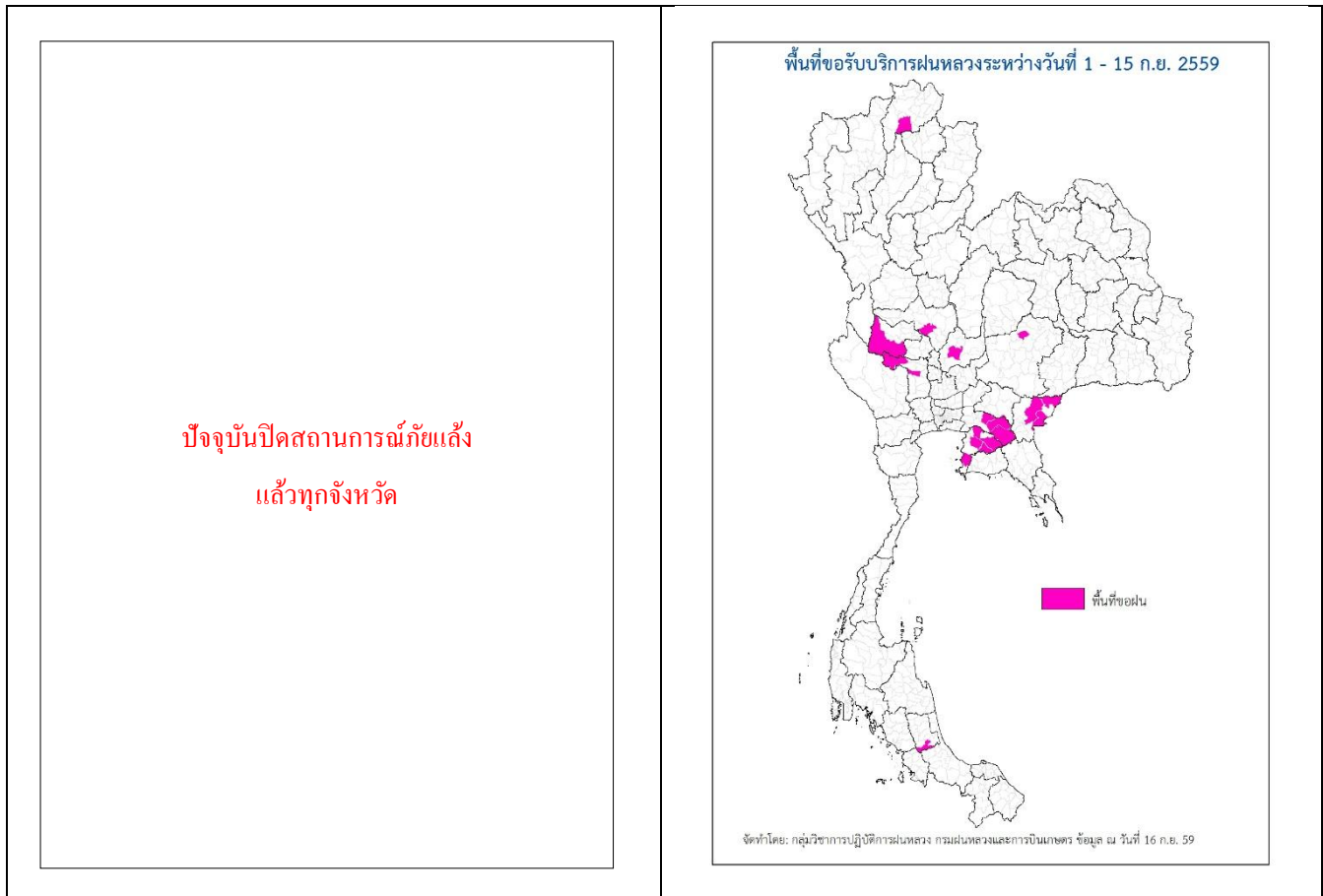
กลุ่มวิชาการปฏิบัติการฝนหลวง กองปฏิบัติการฝนหลวงกรมฝนหลวงและการบินเกษตร

royalrainmaking_academic@hotmail.com

สถานการณ์ภัยแล้งและภัยพิบัติ

๑ การคาดหมายพื้นที่ประสบภัยแล้ง

ณ วันที่ 18 กรกฎาคม 2559 (เวลา 18.00 น.) กรมป้องกันและบรรเทาสาธารณภัยปิดสถานการณ์ภัยแล้งแล้วทุกจังหวัด



๑ พื้นที่ขอรับบริการฝนหลวง (ระหว่างวันที่ 1 - 17 กันยายน 2559)

| ภาค | รายชื่อจังหวัด (อำเภอ) ที่มีผู้ขอรับบริการ | จำนวนผู้ขอรับบริการ (ราย) |
|--------------------|---|---------------------------|
| เหนือ | เชียงราย(พาน) | 1 |
| กลาง | นครสวรรค์(พยุหะคีรี) ลพบุรี(โคกสำโรง) สุพรรณบุรี(ดอนเจดีย์ , ด่านช้าง) อุทัยธานี (บ้านไร่) | 5 |
| ตะวันออกเฉียงเหนือ | นครราชสีมา(ขามสะแกแสง) | 1 |
| ตะวันออก | ฉะเชิงเทรา(ท่าตะเกียบ พนมสารคาม สนามชัยเขต) ชลบุรี(บางละมุง บ่อทอง บ้านบึง พนัสนิคม หนองใหญ่) สระแก้ว(ตาพระยา วัฒนานคร อรัญประเทศ) จันทบุรี(โป่งน้ำร้อน) | 7 |
| ใต้ | พัทลุง(ป่าบอน) | 1 |
| รวม | 11 จังหวัด (20 อำเภอ) | 15 |

๑ สถานการณ์ปริมาณน้ำเก็บกักในอ่างเก็บน้ำที่สำคัญ

| | ความจุของ อ่างที่ รณก. ¹ (ล้าน ลบ. ม.) | ปริมาณน้ำในอ่างฯ (%) | | | | ปริมาณน้ำ ไหลลงอ่าง ฯ (ล้าน m ³) | ปริมาณน้ำ ไหลลงอ่างฯ สะสม ² (ล้าน m ³) | ระดับน้ำ |
|------------------------------|---|----------------------|---------|---------|---------|---|--|-------------|
| | | 14 ก.ย. | 15 ก.ย. | 16 ก.ย. | 17 ก.ย. | 17 ก.ย. | | |
| ภาคเหนือ | | | | | | 176.70 | 7344.01 | |
| - ภูมิพล(ตาก) | 13,462 | 36 | 37 | 38 | 39 | 90.72 | 1605.60 | ต่ำกว่า 40% |
| - สิริกิติ์(อุดรดิตถ์) | 9,510 | 68 | 69 | 70 | 70 | 37.80 | 4420.23 | - |
| - แม้งัด(เชียงใหม่) | 265 | 41 | 41 | 42 | 43 | 3.14 | 121.03 | ต่ำกว่า 50% |
| - แม่กวง(เชียงใหม่) | 263 | 23 | 25 | 26 | 26 | 2.12 | 85.23 | ต่ำกว่า 30% |
| - กิวลม(ลำปาง) | 106 | 48 | 52 | 56 | 56 | 5.30 | 150.63 | - |
| - กิวคอง(ลำปาง) | 170 | 68 | 70 | 73 | 73 | 5.15 | 136.68 | - |
| - แควน้อย(พิษณุโลก) | 939 | 45 | 47 | 50 | 53 | 32.47 | 824.61 | - |
| ภาคตะวันออกเฉียงเหนือ | | | | | | 64.55 | 2277.90 | |
| - ห้วยหลวง(อุดรธานี) | 135 | 46 | 47 | 49 | 52 | 3.38 | 76.20 | - |
| - น้ำอูน(สกลนคร) | 520 | 52 | 53 | 54 | 55 | 4.77 | 185.96 | - |
| - น้ำพุง(สกลนคร) | 166 | 32 | 33 | 34 | 35 | 0.83 | 56.10 | ต่ำกว่า 40% |
| - จุฬารัตน์(ชัยภูมิ) | 164 | 37 | 42 | 44 | 45 | 0.89 | 60.07 | ต่ำกว่า 50% |
| - อوبرัตน์(ขอนแก่น) | 2,431 | 37 | 38 | 39 | 41 | 32.98 | 727.69 | ต่ำกว่า 50% |
| - ลำปาว(กาฬสินธุ์) | 1,980 | 47 | 48 | 49 | 50 | 18.87 | 979.66 | - |
| - ลำตะคอง(นครราชสีมา) | 314 | 19 | 20 | 20 | 20 | 0.39 | 47.05 | ต่ำกว่า 30% |
| - ลำพระเพลิง(นครราชสีมา) | 110 | 12 | 12 | 12 | 12 | 0.28 | 23.78 | ต่ำกว่า 20% |
| - มูลบ่น(นครราชสีมา) | 141 | 24 | 26 | 27 | 27 | 0.66 | 39.37 | ต่ำกว่า 30% |
| - ลำแฉะ(นครราชสีมา) | 275 | 21 | 23 | 24 | 24 | 1.11 | 76.88 | ต่ำกว่า 30% |
| - ลำนางรอง(บุรีรัมย์) | 121 | 41 | 41 | 41 | 41 | 0.03 | 5.14 | ต่ำกว่า 50% |
| - ลำปลายมาศ | 98 | 36 | 36 | 36 | 37 | 0.36 | - | ต่ำกว่า 40% |
| ภาคกลาง | | | | | | 65.60 | 4844.74 | |
| - ป่าสักฯ(ลพบุรี) | 960 | 43 | 45 | 47 | 50 | 23.89 | 828.54 | - |
| - ทับเสลา(อุทัยธานี) | 160 | 32 | 32 | 32 | 32 | 0.38 | 13.22 | ต่ำกว่า 40% |
| - กระเสียว(สุพรรณบุรี) | 240 | 28 | 28 | 28 | 28 | 0.30 | 61.88 | ต่ำกว่า 30% |
| - ศรีนครินทร์(กาญจนบุรี) | 17,745 | 67 | 67 | 67 | 67 | 20.63 | 1555.47 | - |
| - วชิราลงกรณ์(กาญจนบุรี) | 8,860 | 54 | 54 | 54 | 54 | 20.40 | 2385.63 | - |
| ภาคตะวันออก | | | | | | 6.76 | 354.19 | |
| - ชุนด่านฯ(นครนายก) | 224 | 63 | 64 | 64 | 64 | 2.22 | 147.26 | - |
| - คลองสิียด(ฉะเชิงเทรา) | 420 | 26 | 26 | 26 | 26 | 0.00 | 64.91 | ต่ำกว่า 30% |
| - บางพระ(ชลบุรี) | 117 | 30 | 31 | 31 | 32 | 1.84 | 27.92 | ต่ำกว่า 40% |
| - หนองปลาไหล(ระยอง) | 164 | 28 | 28 | 28 | 28 | 0.00 | 22.01 | ต่ำกว่า 30% |
| - ประแสร์(ระยอง) | 248 | 53 | 53 | 53 | 53 | 1.16 | 92.09 | - |
| - พระปรัง(สระแก้ว) | 97 | 15 | 17 | 18 | 19 | 1.10 | - | ต่ำกว่า 30% |
| - ดอกกราย(ระยอง) | 71 | 28 | 29 | 29 | 29 | 0.17 | - | ต่ำกว่า 30% |
| - คลองพระพุทธ(จันทบุรี) | 70 | 60 | 60 | 60 | 60 | 0.27 | - | - |
| ภาคใต้ | | | | | | 23.24 | 2952.65 | |
| - แก่งกระเจาน(เพชรบุรี) | 710 | 24 | 24 | 24 | 24 | 0.60 | 246.45 | ต่ำกว่า 30% |
| - ปรามบุรี(ประจวบคีรีขันธ์) | 347 | 16 | 16 | 16 | 16 | 0.22 | 42.49 | ต่ำกว่า 20% |
| - รัชชประภา(สุราษฎร์ธานี) | 5,639 | 79 | 79 | 79 | 79 | 22.04 | 2231.49 | - |
| - บางยาง(ยะลา) | 1,454 | 30 | 30 | 30 | 29 | 0.38 | 432.22 | ต่ำกว่า 30% |

³รณก. = ระดับน้ำเก็บกัก, ที่มา: กรมชลประทาน

⁴ปริมาณน้ำไหลลงอ่างสะสมตั้งแต่วันที่ 1 มกราคม 2559 ถึงปัจจุบัน

การพยากรณ์อากาศและสภาพอากาศประจำวัน

๑ ลักษณะอากาศทั่วไปและการพยากรณ์อากาศ ประจำวันที่ 18 กันยายน 2559 (เวลา 06.00 น.)

| ลักษณะอากาศทั่วไป | |
|---|--|
| <p>พยากรณ์อากาศ 24 ชั่วโมงข้างหน้า ประเทศไทยยังคงมีฝนตกได้ในระยะนี้ กับมีฝนตกหนักบางแห่ง บริเวณจังหวัดอุตรดิตถ์ สุโขทัย พิษณุโลก กำแพงเพชร พิจิตร ตาก จันทบุรี และตราด ส่วนคลื่นลมบริเวณทะเลอันดามันตอนบนมีกำลังแรง โดยมีคลื่นสูง 2-3 เมตร ขอให้ชาวเรือเดินเรือด้วยความระมัดระวัง เรือเล็กบริเวณดังกล่าวควรงดออกจากฝั่งในระยะนี้ไว้ด้วย</p> <p>สำหรับกรุงเทพมหานครและปริมณฑลมีโอกาสเกิดฝนฟ้าคะนองกับมีฝนตกหนักบางแห่งในช่วงระหว่างบ่ายถึงค่ำได้ในระยะนี้</p> <p>ร่องมรสุมพาดผ่านภาคเหนือตอนล่าง ภาคกลางตอนบน และภาคตะวันออกเฉียงเหนือ ประกอบกับมรสุมตะวันตกเฉียงใต้กำลังค่อนข้างแรงพัดปกคลุมทะเลอันดามัน ภาคใต้ และอ่าวไทย ลักษณะเช่นนี้ทำให้ภาคกลางและภาคตะวันออกเฉียงเหนือมีฝนตกหนักบางแห่ง</p> | |
| การพยากรณ์อากาศรายภาค | |
| ภาคเหนือ | มีเมฆเป็นส่วนมาก โดยมีฝนฟ้าคะนอง ร้อยละ 40 ของพื้นที่ และมีฝนตกหนักบางแห่ง ส่วนมากบริเวณจังหวัด พะเยา น่าน แพร่ อุตรดิตถ์ สุโขทัย พิษณุโลก กำแพงเพชร พิจิตร และตาก อุณหภูมิต่ำสุด 24-26 องศาเซลเซียส อุณหภูมิสูงสุด 33-35 องศาเซลเซียส ลมตะวันตกเฉียงใต้ ความเร็ว 15-30 กม./ชม. |
| ภาคกลาง | มีเมฆเป็นส่วนมาก กับมีฝนฟ้าคะนอง ร้อยละ 60 ของพื้นที่ ส่วนมากบริเวณจังหวัดกาญจนบุรี ราชบุรี ชัยนาท อุทัยธานี นครสวรรค์ และลพบุรี อุณหภูมิต่ำสุด 25-26 องศาเซลเซียส อุณหภูมิสูงสุด 34-36 องศาเซลเซียส ลมตะวันตกเฉียงใต้ ความเร็ว 15-30 กม./ชม. |
| ภาค ต.อ.เฉียงเหนือ | มีเมฆเป็นส่วนมาก โดยมีฝนฟ้าคะนอง ร้อยละ 40 ของพื้นที่ ส่วนมากบริเวณจังหวัดเลย หนองบัวลำภู อุดรธานี ชัยภูมิ นครราชสีมา บุรีรัมย์ สุรินทร์ ศรีสะเกษ และอุบลราชธานี อุณหภูมิต่ำสุด 24-25 องศาเซลเซียส อุณหภูมิสูงสุด 33-34 องศาเซลเซียส ลมตะวันตกเฉียงใต้ ความเร็ว 15-30 กม./ชม. |
| ภาคตะวันออก | มีเมฆเป็นส่วนมาก กับมีฝนฟ้าคะนอง ร้อยละ 60 ของพื้นที่ และมีฝนตกหนักบางแห่ง ส่วนมากบริเวณจังหวัด ปราจีนบุรี สระแก้ว นครนายก ชลบุรี ระยอง จันทบุรี และตราด อุณหภูมิต่ำสุด 24-25 องศาเซลเซียส อุณหภูมิสูงสุด 31-35 องศาเซลเซียส ลมตะวันตกเฉียงใต้ ความเร็ว 20-35 กม./ชม. ทะเลมีคลื่นสูงประมาณ 2 เมตร บริเวณที่มีฝนฟ้าคะนองคลื่นสูงมากกว่า 2 เมตร |
| ภาคใต้ฝั่งตะวันออก | มีเมฆเป็นส่วนมาก กับมีฝนฟ้าคะนอง ร้อยละ 40 ของพื้นที่ ส่วนมากบริเวณจังหวัดเพชรบุรี ประจวบคีรีขันธ์ ชุมพร สุราษฎร์ธานี และนครศรีธรรมราช อุณหภูมิต่ำสุด 21-26 องศาเซลเซียส อุณหภูมิสูงสุด 33-35 องศาเซลเซียส ตั้งแต่จังหวัดชุมพรขึ้นมา: ลมตะวันตกเฉียงใต้ ความเร็ว 15-35 กม./ชม. ทะเลมีคลื่นสูง 1-2 เมตร ห่างฝั่งคลื่นสูงมากกว่า 2 เมตร ตั้งแต่จังหวัดสุราษฎร์ธานีลงไป: ลมตะวันตกเฉียงใต้ ความเร็ว 15-30 กม./ชม. ทะเลมีคลื่นสูงประมาณ 1 เมตร ห่างฝั่งคลื่นสูง 1-2 เมตร |
| ภาคใต้ฝั่งตะวันตก | มีเมฆเป็นส่วนมาก กับมีฝนฟ้าคะนอง ร้อยละ 60 ของพื้นที่ ส่วนมากบริเวณจังหวัดระนอง พังงา ภูเก็ต และกระบี่ อุณหภูมิต่ำสุด 23-24 องศาเซลเซียส อุณหภูมิสูงสุด 30-33 องศาเซลเซียส ตั้งแต่จังหวัดภูเก็ตขึ้นมา: ลมตะวันตกเฉียงใต้ ความเร็ว 20-40 กม./ชม. ทะเลมีคลื่นสูง 2-3 เมตร บริเวณที่มีฝนฟ้าคะนองคลื่นสูงประมาณ 3 เมตร ตั้งแต่จังหวัดกระบี่ลงไป: ลมตะวันตกเฉียงใต้ ความเร็ว 20-35 กม./ชม. ทะเลมีคลื่นสูงประมาณ 2 เมตร บริเวณที่มีฝนฟ้าคะนองคลื่นสูงมากกว่า 2 เมตร |

ที่มา: กรมอุตุนิยมวิทยา

๑ ข้อมูลความชื้นจากการตรวจอากาศชั้นบน (Sounding) ระยะความสูง 5,000 - 10,000 ฟุต

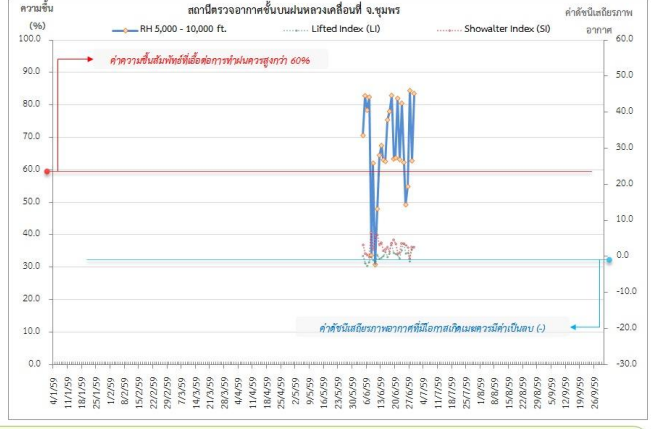
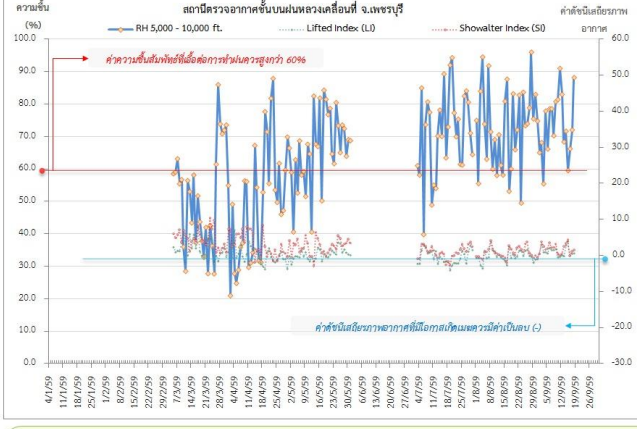
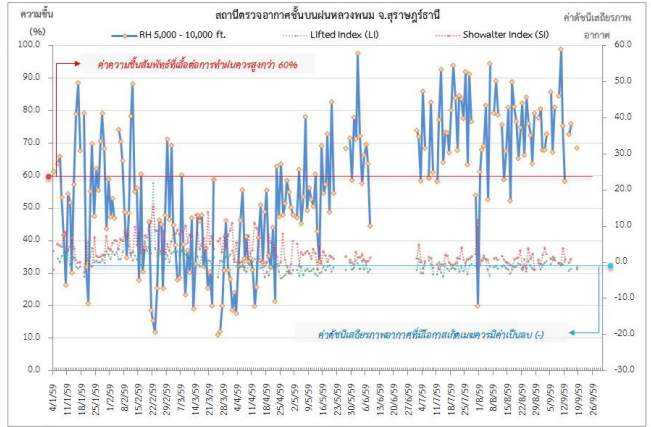
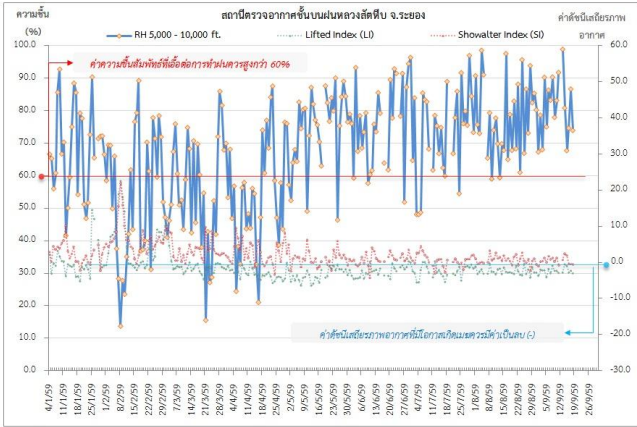
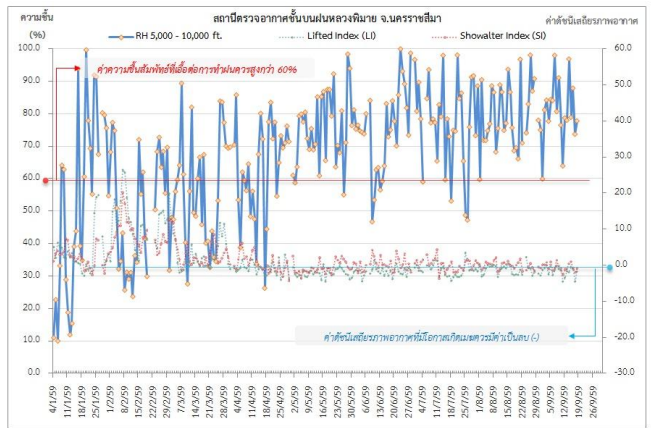
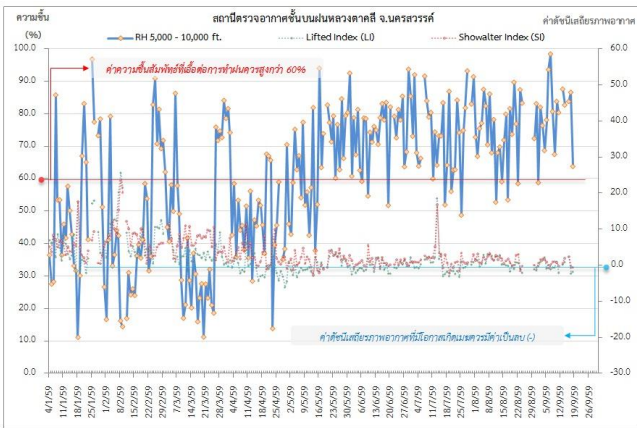
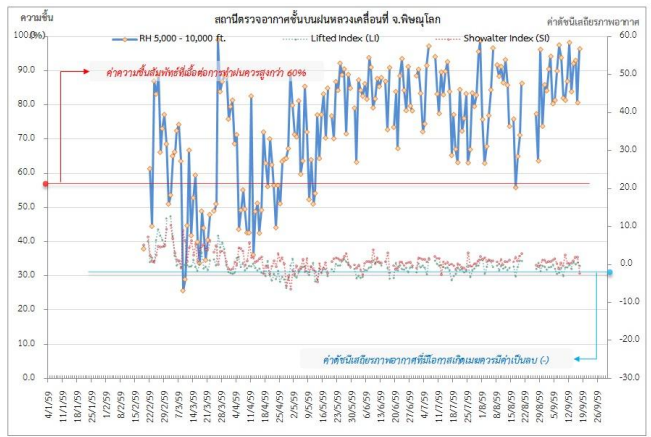
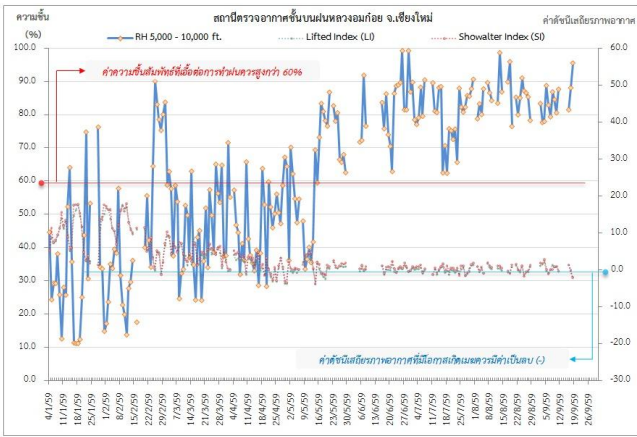
| ภาค | สถานีตรวจอากาศ | ความชื้นสัมพัทธ์ (%) | | | | | เสถียรภาพอากาศ |
|-----------------------|----------------------------------|----------------------|---------|---------|---------|---------|----------------|
| | | 14 ก.ย. | 15 ก.ย. | 16 ก.ย. | 17 ก.ย. | 18 ก.ย. | |
| ภาคเหนือ | สถานีเรดาร์ฝนหลวงอมก๋อย | - | - | 81.5 | 88.1 | 95.6 | ไม่เสถียรภาพ |
| | สถานีตรวจอากาศเคลื่อนที่พิษณุโลก | 92.0 | 92.9 | 80.6 | 96.3 | - | ไม่มีข้อมูล |
| ภาคกลาง | สถานีเรดาร์ฝนหลวงตาคลี | 82.6 | 78.9 | 83.7 | 86.5 | 63.7 | ไม่เสถียรภาพ |
| ภาคตะวันออกเฉียงเหนือ | สถานีเรดาร์ฝนหลวงพิมาย | 96.9 | 67.6 | 87.9 | 73.7 | 77.8 | ไม่เสถียรภาพ |

| ภาค | สถานีตรวจอากาศ | ความชื้นสัมพัทธ์ (%) | | | | | เสถียรภาพอากาศ |
|-------------|----------------------------------|----------------------|---------|---------|---------|---------|----------------|
| | | 14 ก.ย. | 15 ก.ย. | 16 ก.ย. | 17 ก.ย. | 18 ก.ย. | |
| ภาคตะวันออก | สถานีเรดาร์ฝนหลวงสัทธิ์ | 80.7 | - | 74.5 | 86.5 | 73.8 | ไม่เสถียรภาพ |
| ภาคใต้ | สถานีเรดาร์ฝนหลวงพนม | 72.6 | 75.9 | - | - | 68.4 | ไม่เสถียรภาพ |
| | สถานีตรวจอากาศเคลื่อนที่เพชรบุรี | 71.6 | 59.5 | 66.2 | 72.0 | 88.1 | ไม่เสถียรภาพ |

หมายเหตุ : สภาพอากาศมีเสถียรภาพ(Stable) หมายถึงสภาพอากาศที่มีโอกาสน้อยหรือไม่มีโอกาสในการเกิดเมฆในแนวตั้งเพื่อพัฒนาตัวกลายเป็นกลุ่มฝน

สภาพอากาศไม่มีเสถียรภาพ(Unstable) หมายถึงสภาพอากาศที่มีโอกาสเกิดเมฆในแนวตั้งและพัฒนาตัวเป็นกลุ่มฝนได้

กราฟแสดงแนวโน้มความชื้นอากาศชั้นบนและดัชนีเสถียรภาพอากาศ (ระหว่างวันที่ 4 มกราคม - 18 กันยายน 2559)



หมายเหตุ

- ระยะความสูง 5,000-10,000 ฟุต เป็นระดับเพดานบินในการปฏิบัติการฝนหลวง (ระดับฐานเมฆ)
- ความชื้นสัมพัทธ์ที่เอื้อต่อการปฏิบัติการฝนหลวงควรมีค่าสูงกว่าร้อยละ 60 ขึ้นไป
- ดัชนีเสถียรภาพชั้นอากาศที่มีโอกาสเกิดเมฆรวมมีค่าเป็นลบ (-)
- LI: Lifted Index คือค่าดัชนีเสถียรภาพชั้นอากาศระดับต่ำ
- SI: Showalter Index คือค่าดัชนีเสถียรภาพชั้นอากาศระดับกลาง
- สถานีตรวจอากาศชั้นบนหนองคายที่ จ.เพชรบุรี

การปฏิบัติการฝนหลวงประจำวัน

๑ สรุปผลปฏิบัติการฝนหลวงประจำวันที่ 17 กันยายน 2559

| ภาค/หน่วยฯ | หน่วยปฏิบัติการ (หน่วย) | เครื่องบิน ผล./ทอ. (ลำ) | จำนวนเที่ยวบิน (เที่ยว) | จำนวนชั่วโมงบิน (ชั่วโมง) | ปริมาณการใช้สารฝนหลวง (ตัน/นัด) | จังหวัดที่มีการรายงานฝนตก (จำนวนจังหวัด/อ่างเก็บน้ำเป้าหมาย) |
|--------------------|-------------------------|-------------------------|-------------------------|---------------------------|---------------------------------|--|
| เหนือ | 3 | 5/2 | 0 | 0:00 | 0.00 | -/- |
| - เชียงใหม่ | 1 | -/2 | 0 | 0:00 | 0.0 | ไม่ปฏิบัติการฝนหลวง เนื่องจาก เมฆคิวมูลัสในพื้นที่เป้าหมายไม่พัฒนาตัว และติดตามสถานการณ์น้ำในพื้นที่ใกล้เคียง |
| - พิชณุโลก | 1 | 3/- | 0 | 0:00 | 0.0 | ไม่ปฏิบัติการฝนหลวง เนื่องจากบริเวณพื้นที่เป้าหมาย(ลุ่มรับน้ำเขื่อนภูมิพล) เมฆคิวมูลัสก่อตัวเล็กน้อยไม่พัฒนาตัวทางแนวตั้งและค่อนข้างสลายตัวเร็ว |
| - ตาก | 1 | 2/- | 0 | 0:00 | 0.0 | ไม่ปฏิบัติการฝนหลวง เนื่องจากเมฆคิวมูลัสก่อตัวกระจายเป็นกลุ่มขนาดเล็ก และพัฒนาตัวช้า |
| กลาง | 2 | 5/- | 7 | 8:20 | 6.10 | 6/5 |
| - นครสวรรค์ | 0 | 0 | 0 | 0:00 | 0.0 | ปรับเป็นฐานเดิมสารฝนหลวงตั้งแต่วันที่ พ.ค. 59 เป็นต้นไป |
| - กาญจนบุรี | 1 | 2/- | 4 | 3:20 | 4.0 | มีฝนตกเล็กน้อยถึงปานกลางบริเวณ จ.กาญจนบุรี (เมืองกาญจนบุรี ศรีสวัสดิ์ ท่าม่วง ท่ามะกา ด่านมะขามเตี้ย บ่อพลอย หนองปรือ ห้วยกระเจา พนมทวน) จ.ราชบุรี (บ้านโป่ง) จ.สุพรรณบุรี (ด่านช้าง) จ.นครปฐม (กำแพงแสน) และพื้นที่ลุ่มน้ำแม่กลอง (ภาษี แควน้อย) ลุ่มรับน้ำเขื่อนศรีนครินทร์ ลุ่มรับน้ำเขื่อนท่าทุ่งนา |
| - ลพบุรี | 1 | 3/- | 3 | 5:00 | 2.1 | มีฝนตกเล็กน้อยถึงปานกลาง ในบริเวณพื้นที่ จ.ลพบุรี(หนองม่วง สระโบสถ์ โคกเจริญ โคกสำโรง พัฒนานิคม) จ.สระบุรี(วังม่วง เฉลิมพระเกียรติ หมวกเหล็ก แก่งคอย พระพุทธบาท) ลุ่มน้ำป่าสัก และพื้นที่ลุ่มรับน้ำเขื่อนป่าสักชลสิทธิ์ |
| - ราชบุรี | 0 | 0 | 0 | 0:00 | 0.0 | ปิดหน่วยปฏิบัติการฝนหลวงตั้งแต่วันที่ ส.ค. 59 เป็นต้นไป |
| ตะวันออกเฉียงเหนือ | 3 | 2/4 | 3 | 4:20 | 4.00 | 3/2 |
| - นครราชสีมา | 1 | -/3 | 1 | 1:10 | 2.0 | มีฝนตกเล็กน้อยถึงปานกลางกระจายบริเวณ จ.นครราชสีมา(สูงเนิน สีคิ้ว ปากช่อง) และพื้นที่ลุ่มรับน้ำเขื่อนลำตะคอง |
| - อุตรดิตถ์ | 0 | 0 | 0 | 0:00 | 0.0 | ปิดหน่วยปฏิบัติการฝนหลวงตั้งแต่วันที่ 1 ส.ค. 59 เป็นต้นไป |
| - ขอนแก่น | 1 | 2/- | 2 | 3:10 | 2.0 | มีฝนตกเล็กน้อยถึงปานกลางบริเวณ จ.ขอนแก่น(อุบลรัตน์ หนองเรือ บ้านฝาง) จ.หนองบัวลำภู (โนนสัง) และพื้นที่ลุ่มรับน้ำเขื่อนอุบลรัตน์ |
| - อุบลราชธานี | 1 | -/1 | 0 | 0:00 | 0.0 | ไม่ปฏิบัติการฝนหลวง เนื่องจากติดตามสภาพอากาศและประเมินสถานการณ์น้ำ |
| ตะวันออก | 1 | 2/- | 2 | 1:20 | 1.40 | 1/1 |
| - จันทบุรี | 0 | 0 | 0 | 0:00 | 0.0 | ปิดฐานเดิมสารฝนหลวงตั้งแต่วันที่ 16 ก.ค. 59 เป็นต้นไป |
| - สระแก้ว | 0 | 0 | 0 | 0:00 | 0.0 | ปรับเป็นฐานเดิมฝนหลวงตั้งแต่วันที่ 1 ก.ย. 59 เป็นต้นไป |
| - ระยอง | 1 | 2/- | 2 | 1:20 | 1.4 | มีฝนตกเล็กน้อยถึงปานกลาง บริเวณพื้นที่ จ.ระยอง(วังจันทร์ เขาชะเมา) และพื้นที่ลุ่มรับน้ำอ่างเก็บน้ำประแสร์ |

| ภาค/หน่วยฯ | หน่วยปฏิบัติการ (หน่วย) | เครื่องปั้น ผล./ทอ. (ลำ) | จำนวน เที่ยวบิน (เที่ยว) | จำนวน ชั่วโมง บิน (ชั่วโมง) | ปริมาณ การใช้ สาร ฝนหลวง (ตัน/นัด) | จังหวัดที่มีการรายงานฝนตก (จำนวนจังหวัด/อ่างเก็บน้ำเป้าหมาย) |
|----------------|-------------------------|--------------------------------|--------------------------------|--------------------------------------|--|--|
| ใต้ | 2 | 3/1 | 5 | 6:50 | 4.80 | 3/2 |
| - หัวหิน | 1 | 3/- | 4 | 5:30 | 2.8 | มีฝนเล็กน้อยถึงปานกลางเป็นบางแห่ง บริเวณพื้นที่ จ.ราชบุรี(บ้านคา สวนผึ้ง จอมบึง) จ.เพชรบุรี(แก่งกระจาน) และพื้นที่ลุ่มรับน้ำเขื่อนแก่งกระจาน |
| - สุราษฎร์ธานี | 0 | 0 | 0 | 0:00 | 0.00 | ปิดหน่วยปฏิบัติการฝนหลวงตั้งแต่วันที่ 6 ก.ค. 59 เป็นต้นไป |
| - สงขลา | 1 | -/1 | 1 | 1:20 | 2.00 | มีฝนตกเล็กน้อยเป็นบางแห่ง บริเวณพื้นที่ จ.ยะลา(ยะหา เมืองยะลา กาบัง ธารโต) และพื้นที่ลุ่มรับน้ำเขื่อนบางลาง |
| - ชุมพร | 0 | 0 | 0 | 0:00 | 0.00 | ปิดหน่วยปฏิบัติการฝนหลวงตั้งแต่วันที่ 30 มิ.ย. 59 เป็นต้นไป |
| รวม | 11 | 17/7 | 17 | 20:50 | 16.30 | 13/10 |

๑ สรุปผลปฏิบัติการฝนหลวงรายเดือนตั้งแต่เดือนกุมภาพันธ์ - วันที่ 17 กันยายน 2559

| เดือน | วัน ขึ้นบิน (วัน) | วัน ฝนตก (วัน) | จำนวน เที่ยวบิน (เที่ยว) | จำนวน ชั่วโมงบิน (ชั่วโมง) | ปริมาณการใช้ สารฝนหลวง (ตัน/นัด) | จังหวัดที่มีรายงานฝนตก (ทั้งการสังเกตด้วยสายตา/การตรวจวัดด้วยเรดาร์ และเครื่องวัดน้ำฝนอัตโนมัติ) | ปริมาณน้ำไหลลง อ่างเก็บน้ำสะสม (ล้าน ลบ.ม.) |
|-------------------------------|-------------------------|----------------------|--------------------------------|----------------------------------|--|---|--|
| กุมภาพันธ์ (15-29 ก.พ. 59) | 3 | 2 | 10 | 14:00 | 8.2 | บริเวณที่มีฝนตก ได้แก่ กาญจนบุรี นครปฐม พระนครศรีอยุธยา ลพบุรี สระบุรี สุพรรณบุรี (รวม 6 จังหวัด) | วชิราลงกรณ์ 2.1 |
| มีนาคม (1-31 มี.ค. 59) | 25 | 20 | 384 | 541:50 | 314.8/11 | บริเวณที่มีฝนตก ได้แก่ กำแพงเพชร ตาก พิษณุโลก เพชรบูรณ์ ลำปาง ลำพูน สุโขทัย กาญจนบุรี ชัยนาท นครปฐม นครสวรรค์ ลพบุรี สิงห์บุรี สุพรรณบุรี อ่างทอง อุทัยธานี ขอนแก่น ชัยภูมิ นครราชสีมา บุรีรัมย์ เลยหนองบัวลำภู อุตรดิตถ์ จันทบุรี ฉะเชิงเทรา ชลบุรี ตรวต ปราจีนบุรี ระยอง สระแก้ว นครศรีธรรมราช ประจวบคีรีขันธ์ พังงา เพชรบุรี ราชบุรี สุราษฎร์ธานี (รวม 36 จังหวัด) | ภูมิพล 0.12 ป่าสักชลสิทธิ์ 0.42 กระเสียว 3.21 ศรีนครินทร์ 14.15 วชิราลงกรณ์ 6.98 อุบลรัตน์ 2.18 ลำตะคอง 0.57 ลำพระเพลิง 0.06 ลำสะแก 0.16 หนองปลาไหล 0.46 ดอกกราย 0.26 คลองพระพุทธร 0.30 แก่งกระจาน 3.82 ปราณบุรี 0.12 |
| เมษายน (1-30 เม.ย. 59) | 30 | 30 | 647 | 897:00 | 580.55/177 | บริเวณที่มีฝนตกได้แก่ กำแพงเพชร เชียงราย เชียงใหม่ ตาก น่าน พะเยา พิษณุโลก เพชรบูรณ์ แพร่ แม่ฮ่องสอน ลำปาง ลำพูน สุโขทัย อุตรดิตถ์ กาญจนบุรี ชัยนาท นครสวรรค์ ลพบุรี สุพรรณบุรี อุทัยธานี พิจิตร กาฬสินธุ์ ขอนแก่น ชัยภูมิ นครพนม ร้อยเอ็ด นครราชสีมา มหาสารคาม มุกดาหาร เลย สกลนคร หนองบัวลำภู อุตรดิตถ์บุรีรัมย์ จันทบุรี ฉะเชิงเทรา ชลบุรี ตรวต ปราจีนบุรี ระยอง | สิริกิติ์ 3.25 แควน้อยบำรุงแดน 0.22 ป่าสักชลสิทธิ์ 6.79 ทับเสลา 1.38 กระเสียว 1.98 ศรีนครินทร์ 19.9 วชิราลงกรณ์ 1.38 น้ำอูน 0.17 น้ำพุง 0.06 อุบลรัตน์ 6.88 |

| เดือน | วัน ขึ้นบิน (วัน) | วัน ฝนตก (วัน) | จำนวน เที่ยวบิน (เที่ยว) | จำนวน ชั่วโมงบิน (ชั่วโมง) | ปริมาณการใช้ สารฝนหลวง (ตัน/นัด) | จังหวัดที่มีรายงานฝนตก (ทั้งการสังเกตด้วยสายตา/การตรวจวัดด้วยเรดาร์ และเครื่องวัดน้ำฝนอัตโนมัติ) | ปริมาณน้ำไหลลง อ่างเก็บน้ำสะสม (ล้าน ลบ.ม.) |
|-----------------------------|-------------------------|----------------------|--------------------------------|----------------------------------|--|--|--|
| | | | | | | สระแก้ว นครนายก กระบี่ ชุมพร ตรัง นครศรีธรรมราช ประจวบคีรีขันธ์ พังงา เพชรบุรี ระนอง ราชบุรี สงขลา สุราษฎร์ธานี นongคาย (รวม 55 จังหวัด) | ลำตะคอง 1.53 ลำพระเพลิง 0.28 แก่งกระจาน 6.84 ปราณบุรี 0.08 |
| พฤษภาคม (1-31 พ.ค. 59) | 31 | 31 | 940 | 1254:50 | 889.10/109 | บริเวณที่มีฝนตก ได้แก่ กำแพงเพชร เชียงราย เชียงใหม่ ตาก น่าน พะเยา พิจิตร พิษณุโลก เพชรบูรณ์ แพร่ แม่ฮ่องสอน ลำปาง ลำพูน สุโขทัย อุตรดิตถ์ กาญจนบุรี ชัยนาท นครสวรรค์ พระนครศรีอยุธยา ลพบุรี สระบุรี สิงห์บุรี สุพรรณบุรี อ่างทอง อุทัยธานี กาฬสินธุ์ ขอนแก่น ชัยภูมิ นครพนม นครราชสีมา บุรีรัมย์ มหาสารคาม ร้อยเอ็ด เลย สกลนคร สุรินทร์ นongคาย นongบัวลำภู อุตรธานี จันทบุรี ฉะเชิงเทรา ชลบุรี ตราก นครนายก ปราจีนบุรี ระยอง สระแก้ว กระบี่ ชุมพร ตรัง นครศรีธรรมราช นราธิวาส ประจวบคีรีขันธ์ ปัตตานี พังงา พัทลุง เพชรบุรี ยะลา ระนอง ราชบุรี สงขลา สตูล สุราษฎร์ธานี (รวม 63 จังหวัด) | สิริกิติ์ 3.36 แม่จัด 0.09 แม่กวง 0.13 กัวลม 0.09 แควน้อย 1.61 ป่าสัก 19.75 ทับเสลา 1.04 กระเสียว 0.99 ศรีนครินทร์ 37.16 วชิราลงกรณ์ 8.51 ห้วยหลวง 0.24 จุฬารณณ์ 0.44 อุบลรัตน์ 22.11 ลำปาว 1.81 ลำตะคอง 0.34 ลำพระเพลิง 0.40 มูลบน 0.63 ลำแซะ 0.20 ลำนางรอง 0.04 ประแสร์ 0.82 ดอกกราย 0.051 คลองพระพุทธร 0.001 แก่งกระจาน 13.4 ปราณบุรี 0.03 รัชชประภา 1.28 |
| มิถุนายน (1-30 มิ.ย. 59) | 30 | 30 | 695 | 946:55 | 692.30/51 | บริเวณที่มีฝนตก ได้แก่ กำแพงเพชร เชียงราย เชียงใหม่ ตาก น่าน พะเยา พิจิตร พิษณุโลก เพชรบูรณ์ แพร่ ลำปาง ลำพูน สุโขทัย อุตรดิตถ์ กาญจนบุรี ชัยนาท นครสวรรค์ พระนครศรีอยุธยา ลพบุรี สระบุรี สิงห์บุรี สุพรรณบุรี อ่างทอง อุทัยธานี กาฬสินธุ์ ขอนแก่น ชัยภูมิ นครราชสีมา บุรีรัมย์ มหาสารคาม มุกดาหาร ยโสธร ร้อยเอ็ด เลย ศรีสะเกษ สุรินทร์ นongบัวลำภู อำนาจเจริญ อุตรธานี อุบลราชธานี จันทบุรี ฉะเชิงเทรา ชลบุรี นครนายก ปราจีนบุรี ระยอง สระแก้ว กระบี่ ชุมพร นครศรีธรรมราช ประจวบคีรีขันธ์ ปัตตานี พังงา พัทลุง ยะลา สงขลา สุราษฎร์ธานี (รวม 57 จังหวัด) | ภูมิพล 133.16 สิริกิติ์ 13.89 แม่จัด 6.96 แม่กวง 1.16 กัวลม 0.11 กัวคอกหมา 0.04 แควน้อย 20.06 ป่าสักฯ 19.96 กระเสียว 1.34 ศรีนครินทร์ 53.06 วชิราลงกรณ์ 19.7 จุฬารณณ์ 0.45 อุบลรัตน์ 15.0 ลำปาว 18.6 ลำตะคอง 0.37 ลำพระเพลิง 0.49 มูลบน 0.08 |

| เดือน | วัน ขึ้นบิน (วัน) | วัน ฝนตก (วัน) | จำนวน เที่ยวบิน (เที่ยว) | จำนวน ชั่วโมงบิน (ชั่วโมง) | ปริมาณการใช้ สารฝนหลวง (ตัน/นัด) | จังหวัดที่มีรายงานฝนตก (ทั้งการสังเกตด้วยสายตา/การตรวจวัดด้วยเรดาร์ และเครื่องวัดน้ำฝนอัตโนมัติ) | ปริมาณน้ำไหลลง อ่างเก็บน้ำสะสม (ล้าน ลบ.ม.) |
|---------------------------|-------------------------|----------------------|--------------------------------|----------------------------------|--|--|--|
| | | | | | | | ลำแชะ 0.04 ลำนางรอง 0.04 คลองสียัด 0.29 ประแสร์ 1.24 พระปรัง 0.01 |
| กรกฎาคม (1-31 ก.ค. 59) | 29 | 29 | 477 | 673:25 | 455.00/105 | บริเวณที่มีฝนตก ได้แก่ เชียงใหม่ ตาก น่าน พิชณุโลก เพชรบูรณ์ ลำปาง ลำพูน อุตรดิตถ์ กาญจนบุรี ชัยนาท นครปฐม นครสวรรค์ พระนครศรีอยุธยา ลพบุรี สระบุรี สิงห์บุรี สุพรรณบุรี อ่างทอง อุทัยธานี พิจิตร ราชบุรี กาฬสินธุ์ ขอนแก่น ชัยภูมิ นครพนม นครราชสีมา บุรีรัมย์ มหาสารคาม ยโสธร ร้อยเอ็ด เลย ศรีสะเกษ สกลนคร สุรินทร์ หนองบัวลำภู อำนาจเจริญ อุตรดิตถ์ อุบลราชธานี จันทบุรี ฉะเชิงเทรา ปราจีนบุรี สระแก้ว ชุมพร นครศรีธรรมราช นราธิวาส ประจวบคีรีขันธ์ พัทลุง เพชรบุรี ยะลา สงขลา สุราษฎร์ธานี (รวม 51 จังหวัด) | ภูมิพล 242.25 สิริกิติ์ 333.99 แม่จัต 0.79 แควน้อย 31.18 ป่าสักฯ 14.99 ทับเสลา 0.43 กระเสียว 4.37 ศรีนครินทร์ 24.21 ห้วยหลวง 1.14 น้ำอูน 0.47 น้ำพุง 0.04 จุฬารัตน์ 0.77 อุบลรัตน์ 66.68 ลำปาว 2.59 ลำตะคอง 3.69 ลำพระเพลิง 5.72 มูลบน 1.72 ลำแชะ 1.55 สิรินธร 17.23 คลองสียัด 7.28 แก่งกระจาน 8.23 ปราณบุรี 3.75 |
| สิงหาคม (1-31 ส.ค. 59) | 28 | 27 | 341 | 479:35 | 325.40 | บริเวณที่มีฝนตก ได้แก่ เชียงใหม่ ตาก น่าน ลำปาง ลำพูน กาญจนบุรี ชัยนาท นครปฐม นครสวรรค์ นนทบุรี ปทุมธานี พระนครศรีอยุธยา ลพบุรี สระบุรี สิงห์บุรี สุพรรณบุรี อ่างทอง อุทัยธานี เพชรบูรณ์ (ตอนล่าง) ขอนแก่น ชัยภูมิ นครราชสีมา บุรีรัมย์ มหาสารคาม มุกดาหาร ยโสธร ร้อยเอ็ด ศรีสะเกษ สุรินทร์ หนองบัวลำภู อำนาจเจริญ อุตรดิตถ์ อุบลราชธานี นราธิวาส ประจวบคีรีขันธ์ ปัตตานี พัทลุง เพชรบุรี ยะลา ราชบุรี สงขลา สมุทรสงคราม (รวม 42 จังหวัด) | ภูมิพล 322.84 สิริกิติ์ 109.18 แม่จัต 2.37 แม่กวัง 2.06 กัวลม 0.82 กัวคอบมา 0.3 ป่าสักฯ 41.74 กระเสียว 6.18 ศรีนครินทร์ 124.49 วชิราลงกรณ์ 34.86 ห้วยหลวง 2.65 อุบลรัตน์ 65.82 ลำตะคอง 1.16 ลำพระเพลิง 0.73 มูลบน 1.61 ลำแชะ 6.26 ลำปลายมาศ 1.182 แก่งกระจาน 13.43 ปราณบุรี 6.50 |

| เดือน | วัน ขึ้นบิน (วัน) | วัน ฝนตก (วัน) | จำนวน เที่ยวบิน (เที่ยว) | จำนวน ชั่วโมงบิน (ชั่วโมง) | ปริมาณการใช้ สารฝนหลวง (ตัน/นัต) | จังหวัดที่มีรายงานฝนตก (ทั้งการสังเกตด้วยสายตา/การตรวจวัดด้วยเรดาร์ และเครื่องวัดน้ำฝนอัตโนมัติ) | ปริมาณน้ำไหลลง อ่างเก็บน้ำสะสม (ล้าน ลบ.ม.) |
|---------------------------|-------------------------|----------------------|--------------------------------|----------------------------------|--|---|---|
| กันยายน (1-17 ก.ย. 59) | 17 | 17 | 272 | 373:10 | 256.40 | บริเวณที่มีฝนตก ได้แก่ เชียงใหม่ ตาก เพชรบูรณ์ ลำปาง ลำพูน กาญจนบุรี ชัยนาท นครปฐม นครสวรรค์ นนทบุรี ปทุมธานี พระนครศรีอยุธยา ลพบุรี สระบุรี สุพรรณบุรี อ่างทอง อุทัยธานี กาฬสินธุ์ ขอนแก่น ชัยภูมิ นครราชสีมา บุรีรัมย์ มหาสารคาม มุกดาหาร ยโสธร ร้อยเอ็ด ศรีสะเกษ สุรินทร์ หนองคายหนองบัวลำภู อำนาจเจริญ อุตรดิตถ์ อุบลราชธานี จันทบุรี ฉะเชิงเทรา ชลบุรี ปราจีนบุรี ระยอง สระแก้ว นครศรีธรรมราช นราธิวาส ประจวบคีรีขันธ์ พัทลุง เพชรบุรี ยะลา ราชบุรี สงขลา (รวม 47 จังหวัด) | ภูมิพล 212.870 แม่จัด 1.53 แม่กวัง 1.64 ป่าสักฯ 100.49 กระเสี้ยว 0.63 ศรีนครินทร์ 132.74 ห้วยหลวง 0.87 อุบลรัตน์ 57.47 ลำตะคอง 0.4 ลำพระเพลิง 0.15 มูลบน 4.91 ลำตะข 2.16 ลำน้ำรอง 0.88 ลำปลายมาศ 0.205 บางพระ 0.46 ประแสร์ 1.88 พระปรัง 2.233 ดอกทราย 0.136 แก่งกระจาน 7.55 ปราณบุรี 0.7 |

๑ สรุปผลรวมปฏิบัติการตั้งแต่เริ่มตั้งหน่วยปฏิบัติการฝนหลวง (15 กุมภาพันธ์ – 17 กันยายน 2559)

ตั้งแต่เริ่มตั้งหน่วยปฏิบัติการฝนหลวง เมื่อวันที่ 15 กุมภาพันธ์ – 17 กันยายน 2559 มีการขึ้นปฏิบัติการฝนหลวง จำนวน 193 วัน มีวันฝนตกจาก การปฏิบัติการฝนหลวงคิด เป็นร้อยละ 95.1 ขึ้นปฏิบัติงานจำนวน 3,772 เที่ยวบิน (5,190:35 ชั่วโมงบิน) ปริมาณการใช้สาร ฝนหลวง 3,533.55 ตัน พลุซิลเวอร์ไอโอไดด์ จำนวน 464 นัต จังหวัดที่มีรายงานฝนตกรวม 73 จังหวัด และทำให้มีปริมาณน้ำไหลเข้าอ่างสะสมรวม 2654.980 ล้าน ลบ.ม.

| ภาค - ศูนย์/หน่วยปฏิบัติการฯ | ขึ้นบิน (วัน) | ฝนตก (วัน) | จำนวน เที่ยวบิน (เที่ยว) | จำนวน ชั่วโมงบิน (ชั่วโมง) | ปริมาณ สารฝนหลวง (ตัน/นัต) | จังหวัดที่มีรายงานฝนตก (ทั้งการสังเกตด้วยสายตา/การตรวจวัด ด้วยเรดาร์ และเครื่องวัดน้ำฝนอัตโนมัติ) | ปริมาณน้ำไหลลง อ่างเก็บน้ำสะสม (ล้าน ลบ.ม.) |
|---|------------------|---------------|--------------------------------|----------------------------------|----------------------------------|--|---|
| เหนือ | 153 | 136 | 837 | 1363:35 | 813.90/464 | 15 จังหวัด | 1442.870 |
| - เชียงใหม่ (เปิดหน่วยฯ 1 มี.ค. 59 เป็นต้นไป) | 122 | 101 | 326 | 533:05 | 336.1/51 | บริเวณที่มีฝนตก ได้แก่ กำแพงเพชร เชียงราย เชียงใหม่ ตาก น่าน พะเยาแพร่ แม่ฮ่องสอน ลำปาง ลำพูน สุโขทัย อุตรดิตถ์ (รวม 12 จังหวัด) | ภูมิพล 907.95 สิริกิติ์ 463.67 แม่จัด 11.74 แม่กวัง 4.99 กัวลม 1.02 |
| - พิษณุโลก (เปิดหน่วยฯ 1 มี.ค. – 31 พ.ค. 59 และ 16 มิ.ย. 59 เป็นต้นไป) | 92 | 84 | 316 | 543:40 | 283.4/413 | บริเวณที่มีฝนตกกำแพงเพชร เชียงใหม่ ตาก น่าน พิจิตร พิษณุโลก เพชรบูรณ์ แพร่ ลำปาง ลำพูน สุโขทัย อุตรดิตถ์ (รวม 12 จังหวัด) | กัวคอดหมา 0.34 ควนน้อย 53.16 |
| - ตาก (เปิดหน่วยฯ 1 มิ.ย. 59 เป็นต้นไป) | 70 | 70 | 195 | 286:50 | 194.4 | บริเวณที่มีฝนตกได้แก่ กำแพงเพชร เชียงใหม่ ตาก พิจิตร พิษณุโลก ลำปาง ลำพูน สุโขทัย (รวม 8 จังหวัด) | |

| ภาค - ศูนย์/หน่วยปฏิบัติการฯ | ขึ้นบิน (วัน) | ฝนตก (วัน) | จำนวน เที่ยวบิน (เที่ยว) | จำนวน ชั่วโมงบิน (ชั่วโมง) | ปริมาณ สารฝนหลวง (ตัน/นัด) | จังหวัดที่มีรายงานฝนตก (ทั้งการสังเกตด้วยสายตา/การตรวจวัด ด้วยเรดาร์ และเครื่องวัดน้ำฝนอัตโนมัติ) | ปริมาณน้ำไหลลง อ่างเก็บน้ำสะสม (ล้าน ลบ.ม.) |
|--|------------------|---------------|--------------------------------|----------------------------------|----------------------------------|---|--|
| กลาง | 136 | 134 | 916 | 1182:40 | 749.30 | 13 จังหวัด | 756.870 |
| - นครสวรรค์ (เปิดหน่วยฯ 15 ก.พ. - 30 เม.ย. 59) | 24 | 24 | 79 | 113:00 | 69.4 | บริเวณที่มีฝนตก ได้แก่ กาญจนบุรี ชัยนาท นครสวรรค์ ลพบุรี สระบุรี สุพรรณบุรี อุทัยธานี เพชรบูรณ์(ตอนล่าง) พิจิตร (รวม 9 จังหวัด) | ป่าสักฯ 228.62 ทับเสลา 2.85 กระเสียว 19.8 ศรีนครินทร์ 432.04 วชิราลงกรณ์ 73.53 |
| - กาญจนบุรี (เปิดหน่วยฯ 15 ก.พ. - 30 มิ.ย. 59 และเปิดหน่วย ฯ 1 ส.ค. 59 เป็นต้นไป) | 103 | 100 | 452 | 535:45 | 346.9 | บริเวณที่มีฝนตก ได้แก่ กาญจนบุรี ชัยนาท นครปฐม นครสวรรค์ นนทบุรี ปทุมธานี พระนครศรีอยุธยา ลพบุรี สระบุรี สิงห์บุรี สุพรรณบุรี อ่างทอง อุทัยธานี (รวม 13 จังหวัด) | |
| - ลพบุรี (เปิดหน่วยฯ 1 พ.ค. 59 เป็นต้นไป) | 90 | 90 | 312 | 445:35 | 281.9 | บริเวณที่มีฝนตก ได้แก่ กาญจนบุรี ชัยนาท นครสวรรค์ ลพบุรี พระนครศรีอยุธยา สระบุรี สิงห์บุรี สุพรรณบุรี อ่างทอง อุทัยธานี เพชรบูรณ์(ตอนล่าง) พิจิตร (รวม 12 จังหวัด) | |
| - ราชบุรี (เปิดหน่วยฯ 1 - 30 ก.ค. 59) | 17 | 17 | 73 | 88:20 | 51.1 | บริเวณที่มีฝนตกได้แก่ กาญจนบุรี นครปฐม พระนครศรีอยุธยา สุพรรณบุรี อ่างทอง ราชบุรี (รวม 6 จังหวัด) | |
| ตะวันออกเฉียงเหนือ | 153 | 146 | 740 | 1037:55 | 856.10 | 20 จังหวัด | 315.007 |
| - นครราชสีมา (เปิดหน่วยฯ 1 มี.ค. 59 เป็นต้นไป) | 122 | 117 | 269 | 343:20 | 351.0 | บริเวณที่มีฝนตกได้แก่ ขอนแก่น ชัยภูมิ นครราชสีมา บุรีรัมย์ มหาสารคาม สุรินทร์ (รวม 6 จังหวัด) | ห้วยหลวง 4.9 น้ำอูน 0.64 น้ำพุง 0.1 จุฬาภรณ์ 1.66 |
| - อุดรธานี (เปิดหน่วยฯ 15 มี.ค. - 31 พ.ค. 59 และเปิดหน่วย ฯ 1 ก.ค. 59 เป็นต้นไป) | 81 | 76 | 210 | 293:40 | 205.4 | บริเวณที่มีฝนตกได้แก่ กาฬสินธุ์ ขอนแก่น ชัยภูมิ นครพนม บึงกาฬ มหาสารคาม มุกดาหาร ร้อยเอ็ด เลย สกลนคร หนองคาย หนองบัวลำภู อุดรธานี ยโสธร (รวม 14 จังหวัด) | อุบลรัตน์ 265.28 ลำปาว 23.42 ลำตะคอง 8.45 ลำพระเพลิง 7.73 มูลบน 8.95 |
| - ขอนแก่น (เปิดหน่วยฯ 13 เม.ย. - 30 มิ.ย. 59 เป็นต้นไป) | 71 | 69 | 196 | 313:25 | 195.5 | บริเวณที่มีฝนตกได้แก่ กาฬสินธุ์ ขอนแก่น ชัยภูมิ นครราชสีมา บุรีรัมย์ มหาสารคาม มุกดาหาร ร้อยเอ็ด อุดรธานี เลย สุรินทร์ หนองบัวลำภู (รวม 12 จังหวัด) | ลำแจะ 10.37 ลำนางรอง 0.96 ลำปลายมาศ 1.387 สิรินธร 17.23 |
| - อุบลราชธานี (เปิดหน่วยฯ 1 มิ.ย. 59 เป็นต้นไป) | 43 | 42 | 65 | 87:30 | 104.2 | บริเวณที่มีฝนตก ได้แก่ มุกดาหาร ยโสธร ร้อยเอ็ด ศรีสะเกษ สุรินทร์ อำนาจเจริญ อุบลราชธานี กาฬสินธุ์ มหาสารคาม (รวม 9 จังหวัด) | |
| ตะวันออก | 99 | 95 | 588 | 751:05 | 414.00 | 8 จังหวัด | 19.783 |

| ภาค - ศูนย์/หน่วยปฏิบัติการฯ | ชั้นบิน (วัน) | ฝนตก (วัน) | จำนวน เที่ยวบิน (เที่ยว) | จำนวน ชั่วโมงบิน (ชั่วโมง) | ปริมาณ สารฝนหลวง (ตัน/นัด) | จังหวัดที่มีรายงานฝนตก (ทั้งการสังเกตด้วยสายตา/การตรวจวัด ด้วยเรดาร์ และเครื่องวัดน้ำฝนอัตโนมัติ) | ปริมาณน้ำไหลลง อ่างเก็บน้ำสะสม (ล้าน ลบ.ม.) |
|---|------------------|---------------|--------------------------------|----------------------------------|----------------------------------|---|---|
| - จันทบุรี (เปิดหน่วยฯ 1 มี.ค. - 15 มิ.ย. 59) | 72 | 69 | 470 | 599:05 | 330.6 | บริเวณที่มีฝนตกได้แก่ จันทบุรี ฉะเชิงเทรา ชลบุรี ตราด นครนายก ปราจีนบุรี ระยอง สระแก้ว (รวม 8 จังหวัด) | คลองสิียด 7.57 บางพระ 0.46 หนองปลาไหล 0.46 ประแสร์ 5.1 |
| - สระแก้ว (เปิดหน่วยฯ 16 มิ.ย. - 15 ก.ค. 59) | 16 | 16 | 86 | 104:10 | 61.0 | บริเวณที่มีฝนตกได้แก่ จันทบุรี ฉะเชิงเทรา ชลบุรี ปราจีนบุรี ระยอง สระแก้ว (รวม 6 จังหวัด) | พระปรัง 2.243 ดอกทราย 0.448 คลองพระพุทธร 3.502 |
| - ระยอง (เปิดหน่วยฯ 1 ก.ย. เป็นต้นไป) | 11 | 10 | 32 | 47:50 | 22.4 | บริเวณที่มีฝนตกได้แก่ ฉะเชิงเทรา ชลบุรี ปราจีนบุรี ระยอง สระแก้ว (รวม 5 จังหวัด) | |
| ใต้ | 144 | 138 | 691 | 855:20 | 700.25 | 17 จังหวัด | 84.410 |
| - หัวหิน (เปิดหน่วยฯ 1 มี.ค. 59 - 31 พ.ค. 59 และเปิดหน่วย ฯ 1 ก.ค. 59 เป็นต้นไป) | 98 | 94 | 463 | 565:40 | 331.1 | บริเวณที่มีฝนตกได้แก่ ประจวบคีรีขันธ์ เพชรบุรี ราชบุรี สมุทรสงคราม (รวม 4 จังหวัด) | แก่งกระจาน 53.36 ปราณบุรี 13.04 รัชชประภา 0.64 บางลา 17.37 |
| - สุราษฎร์ธานี (เปิดหน่วยฯ 15 มี.ค. 59 - 15 ก.ค. 59) | 54 | 46 | 84 | 103:50 | 166.95 | บริเวณที่มีฝนตกได้แก่ กระบี่ ชุมพร ตรัง นครศรีธรรมราช พังงา ระนอง สงขลา สุราษฎร์ธานี (รวม 8 จังหวัด) | |
| - สงขลา (เปิดหน่วยฯ 20 เม.ย. 59 - 15 มิ.ย. 59 และ เปิด หน่วยฯ 16 ก.ค. เป็นต้น ไป) | 63 | 63 | 78 | 105:50 | 156.00 | บริเวณที่มีฝนตกได้แก่ ตรัง นครศรีธรรมราช นราธิวาส ปัตตานี พัทลุง ยะลา สงขลา สตูล (รวม 8 จังหวัด) | |
| - ชุมพร (เปิดหน่วยฯ 1 มิ.ย. - 30 มิ.ย. 59) | 18 | 16 | 66 | 80:00 | 46.20 | บริเวณที่มีฝนตกได้แก่ ชุมพร ประจวบคีรีขันธ์ (รวม 2 จังหวัด) | |

กลุ่มวิชาการปฏิบัติการฝนหลวง กองปฏิบัติการฝนหลวง กรมฝนหลวงและการบินเกษตร